

Prix Jalon de la mobilité



1^{re}
édition
2019

Trois programmes pour faire progresser vos projets en mobilité durable et intelligente



Vitrine synergique

Une vitrine pour valoriser et accompagner les *startups* québécoises.

En collaboration avec Québec 



Mobilisation et soutien aux entreprises

Petite ou grande entreprise, nous vous accompagnons dans la phase exploratoire ou initiale de votre projet à Montréal.

En collaboration avec Montréal 



Programme d'expérimentation

Réalisez des projets d'expérimentation qui mettent en valeur l'utilisation ou la création de données en mobilité.

En collaboration avec Québec 

Contactez-nous pour en savoir plus!
Jalonmtl.org

Jalon

Mot de Jalon



Jean-François Tremblay
Président-directeur général
Jalon

Nous possédons un écosystème riche et agile pour façonner la mobilité de demain.

C'est avec grande fierté que nous vous présentons la première édition des Prix Jalon de la mobilité.

Nous éprouvons de la fierté, parce que près de 60 organisations ont soumis plus de 100 projets différents, ce qui est bien au-delà de nos attentes.

L'industrie de la mobilité et du transport est en profonde transformation. Avancées technologiques, prouesses techniques, premières mondiales ou québécoises... Les prix Jalon, c'est tout cela, mais aussi le souci d'une mobilité pour les personnes et les biens à échelle humaine et de quartier. La richesse et la diversité des initiatives proposées en cette soirée confirment la vitalité et la pertinence des organisations et des entreprises en mobilité d'ici.

L'échiquier mondial des acteurs en mobilité, ceux qui changent la manière dont les humains et les marchandises se déplacent, se redessine actuellement à grande vitesse. Les Prix Jalon de la mobilité démontrent que cet écosystème, bien qu'il soit encore jeune à Montréal et au Québec, est en pleine ébullition. Il fait preuve d'une fougue unique! Nos joueurs locaux contribuent à l'effort mondial. Et c'est cela qui nous rend extrêmement fiers.

À nous tous, maintenant, de voir grand et de nous positionner parmi eux!

Jalon

Mot du ministre



Pierre Fitzgibbon
Ministre de l'Économie et de
l'Innovation et ministre responsable
de la région de Lanaudière

Le gouvernement du Québec tient à souligner l'organisation de cette première édition des prix Jalon de la mobilité, laquelle met en valeur les efforts des acteurs qui font progresser la mobilité durable au Québec. La vision gouvernementale à cet effet est sans équivoque : aider l'industrie des équipements de transport terrestre à relever les défis actuels en la matière et faire de la mobilité durable l'une des sources de croissance et de prospérité de l'économie québécoise.

C'est dans cet esprit que le gouvernement du Québec soutient Jalon et son projet Partage de données et d'expérimentation en mobilité intelligente, qui vise à faciliter l'échange de données pertinentes en mobilité et à stimuler le développement de nouvelles applications innovantes. Cette initiative augmentera assurément les occasions de croissance et de compétitivité pour les entreprises émergentes.

Cette réalisation et celles à l'honneur ce soir permettront au Québec de relever les enjeux liés à la mobilité durable, notamment l'investissement dans la recherche et l'innovation ainsi que la démonstration de nouveaux produits, et d'assurer l'essor de son économie dans le respect des principes du développement durable. Le virage vert du gouvernement du Québec passe d'ailleurs par une utilisation accrue de l'hydroélectricité, partout où cela est possible, de même que par la filière des batteries et l'électrification des transports.

Félicitations à tous les finalistes et lauréats des prix Jalon de la mobilité! Vous êtes une véritable source d'inspiration.

Mot de la mairesse



Valérie Plante
Mairesse de Montréal

Montréal démontre tous les jours à quel point elle est déterminée à appuyer la mobilité durable et intelligente et à s'impliquer dans la recherche de solutions innovantes.

Pour lutter contre les changements climatiques et atteindre nos objectifs de réduction des GES, nous misons d'abord et avant tout sur les modes de transport actif et collectif.

À cet égard, de grands projets sont en voie de réalisation dans la métropole et ailleurs.

L'ampleur des défis auxquels nous sommes confrontés est importante et c'est en unissant nos forces que nous parviendrons à faire une différence.

Je me réjouis que l'on récompense aujourd'hui les acteurs de l'écosystème de la mobilité durable et intelligente de partout au Québec, d'autant que le trophée remis ce soir a été créé par une firme de design locale à partir de freins en bois utilisés dans le métro de Montréal. Je félicite Jalon pour ce choix qui s'inscrit dans une approche de développement durable chère à la Ville de Montréal.

Vous toutes et tous qui façonnez cette mobilité durable et intelligente, nous vous remercions pour toutes ces solutions innovantes.

Leur développement et surtout leur intégration à nos politiques et à nos modes de vie nous permettront d'atteindre nos objectifs communs.

Félicitations à Jalon Mtl pour cette première édition des prix Jalon de la mobilité et félicitations aux gagnantes et gagnants.

Le talent des entreprises d'ici propulse le Québec et en fait un des leaders mondiaux des transports électriques et intelligents.

Félicitations à tous les membres de la filière qui contribuent à son rayonnement.

propulsionquebec.com

Espaces de coworking à louer dès janvier 2020

Contactez-nous pour en savoir plus!

Jalon



INGÉNIEUSEMENT MONTRÉAL

La Ville de Montréal est heureuse de s'associer à la 1^{re} édition des prix JALON DE LA MOBILITÉ. Pour imaginer, créer et dynamiser la mobilité de demain, il faut soutenir les efforts des gens qui vont de l'avant !





Eos – Vision autonome

Algolux



Eos est un réseau de neurones pouvant être ajouté à n'importe quel système de vision numérique. Il améliore la précision de perception de 30 % à 60 % comparativement aux autres produits sur le marché. Cela aide les véhicules autonomes à mieux s'adapter à diverses conditions et situations plus difficiles (faible luminosité, mauvaise météo, brouillard, neige, etc.).



Remorque 80 vélos

BIXI

Afin de répondre à des enjeux de redistribution de vélos et d'engorgement de stations à l'heure de pointe, BIXI a conçu une plateforme permettant de doubler la capacité de chargement de ses camions. Grâce à cette remorque conçue au Québec, chaque camion peut désormais remorquer 80 vélos à la fois, plutôt que 40. Cette innovation permet d'améliorer le niveau de disponibilité des vélos pour les utilisateurs.



Pavé C

BIXI

Les pavés, ces lourdes plaques pouvant contenir les points d'ancrage des stations BIXI, ne peuvent accueillir que quatre vélos à la fois. Le « pavé C », intercalé entre les pavés existants, est une solution simple qui permet de doubler le nombre de points d'ancrage sur un seul pavé, optimisant ainsi l'utilisation de l'espace urbain.



Système de gestion de la vitesse et du carburant E-SMART

E-SMART

Solution intelligente de gestion de la vitesse : à l'aide d'un GPS, E-SMART localise précisément le chauffeur en temps réel et ajuste dynamiquement la vitesse maximale du véhicule à la limite de vitesse permise dans le secteur. De plus, E-SMART offre une fonction de création de barrières géographiques à l'intérieur desquelles une limite de vitesse désirée sera fixée, offrant des opportunités importantes d'économies de carburant.



Système coopératif de circulation en peloton de camions

FPInnovations

FPInnovations, Transports Canada, Produits forestiers Résolu et l'Université Auburn ont marqué l'histoire en effectuant avec succès les premiers essais de circulation en peloton sur une route forestière, avec un convoi autonome où seul le camion de tête est conduit par un chauffeur. À ce jour, deux phases totalisant 1500 km d'essais ont été complétées avec succès à Rivière-aux-Rats, au Québec.



Robot agricole autonome et électrique

Institut du véhicule innovant

Concept de robot agricole à motorisation électrique et à navigation autonome qui réalise des tâches agricoles répétitives telles que le désherbage mécanique, l'identification et la caractérisation des sols et des plantes. Ayant peu d'impacts sur l'environnement et répondant à des besoins réels du milieu agricole, ce projet au stade de prototype final aura des répercussions sociales et économiques positives.



Service mutualisé de drones

IVÉO

Projet pilote visant à utiliser des drones à travers un service mutualisé pour un groupe de municipalités, afin de partager les ressources et les connaissances. Ouvre la porte à plusieurs innovations en gestion d'incendie, pour de grands événements et même pour soutenir les travaux publics.



Achat groupé de trottinettes GEEBEE

IVÉO

Programme d'achat groupé de trottinettes électriques tout-terrain de marque GEEBEE permettant aux employés et aux citoyens de circuler sur le territoire des villes sans recourir aux véhicules traditionnels. Dans certaines villes, les trottinettes sont aussi offertes à l'usage des citoyens dans le cadre de programmes de mobilité partagée.



Cartographie HD

Jakarta

Jakarta cartographie en haute définition, en utilisant des caméras 4K et des lidars haute précision. En combinant ces deux sources (plus de 2 millions de mesures lidars à la seconde et des images couvrant 360 degrés), Jakarta est en mesure de créer une représentation virtuelle de l'ensemble des infrastructures d'une ville. Il est possible d'utiliser ces cartographies en les intégrant au sein de cartes des véhicules autonomes.



Leddar Pixell

LeddarTech

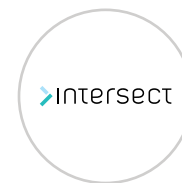
Le Leddar Pixell est un lidar flash 3D offrant une visibilité à 180 degrés, conçu spécialement pour les véhicules lourds et commerciaux ainsi que les autobus, qu'ils soient en conduite autonome ou non. Le Pixell offre un cocon de détection intégral qui enveloppe le véhicule pour permettre une couverture complète des angles morts, augmentant ainsi la sécurité routière de l'ensemble des usagers.



Smart Pole

Morelli

Le luminaire urbain Smart Pole permet l'ajout en toute transparence des systèmes de sécurité, de communication et de charge pour assurer la sécurité, l'information et la mobilité des personnes, tout en permettant l'intégration de mobilier urbain, comme un banc, un support à vélo ou une corbeille à déchets.



Plateforme pour la connectivité des infrastructures et des véhicules

Orange Traffic – Intersect

Plateforme technologique complète pour véhicules et actifs urbains. Aiguille et traite l'ensemble des données produites par des objets liés à la mobilité. Ouvre la porte à de nouveaux paradigmes opérationnels. Permet le déploiement d'applications locales à travers un portail ouvert qui favorise le partage. Première entreprise canadienne et troisième au monde à obtenir la certification internationale reconnue OmniAir pour les véhicules connectés.





Paiement à bord par carte de crédit sans contact

Société de transport de Laval (STL)

Projet pilote – une première au Canada – visant à tester les paiements par carte de crédit (Visa ou Mastercard) à bord des autobus de Laval. Cette facilité de paiement cible particulièrement la clientèle occasionnelle. À ce jour, la STL demeure la seule au Québec à offrir cette option.



Orca : motomarine électrique

Taiga Motors

Première motomarine entièrement électrique, l'Orca se déplace en silence et ne produit aucun gaz à effet de serre (GES). Grâce à son tableau de bord intelligent, elle propose une connectivité sans précédent (GPS, LTE, Wi-Fi et Bluetooth).



Système centralisé de préemption

Ville de Montréal

Implantation d'un système centralisé de préemption des feux de circulation sur l'ensemble de l'île de Montréal. Le projet permet, entre autres, de prioriser le passage des autobus aux feux de circulation, de faciliter la circulation des véhicules d'urgence ainsi que d'optimiser leur temps et la sécurité de leurs déplacements.



Gestionnaire artériel – Système centralisé de gestion du réseau routier

Ville de Québec

La mise en place du Gestionnaire artériel, un système constitué de quatre composantes interreliées et entièrement développées par la Ville, permet la gestion centralisée des feux de circulation, la collecte et le traitement des données de circulation, ainsi que la surveillance et l'intervention, en temps réel, sur le réseau artériel (par exemple : accorder des mesures prioritaires aux autobus).



Blaise Transit

Blaise Transit développe une plateforme basée sur l'intelligence artificielle qui permet aux sociétés de transport d'exploiter des services d'autobus sur demande. Blaise Transit a commencé à travailler avec la STL pour réaliser une étude de faisabilité. L'objectif de cette étude était d'utiliser les données de la STL pour démontrer les coûts-avantages d'un service sur demande à Laval.



Eva

Coopérative de covoiturage regroupant tant les conducteurs que les clients. Leur application, créée à Montréal, utilise une technologie décentralisée pour protéger les informations confidentielles (*blockchain*).



C2RO Cloud Robotics

C2RO propose une solution d'analyse d'images vidéos anonymisées en temps réel, destinée notamment aux services de transports collectifs, afin d'améliorer leurs opérations. Cette solution ouvre des opportunités d'améliorations opérationnelles importantes.



Jakarta

Jakarta cartographie en haute définition, en utilisant des caméras 4K et des lidars haute précision. En combinant ces deux sources (plus de 2 millions de mesures lidars à la seconde et des images couvrant 360 degrés), Jakarta est en mesure de créer une représentation virtuelle de l'ensemble des infrastructures d'une ville. Il est possible d'utiliser ces cartographies en les intégrant au sein de cartes des véhicules autonomes.



Copenhagenize Design Co.

Entreprise sociale en service-conseil visant à positionner le vélo au cœur d'aménagements urbains à échelle humaine. Son outil *The Desire Lines Analysis Tool* a été utilisé à Montréal, aux intersections des rues Berri et Cherrier, ainsi que Saint-Urbain et Maisonneuve, afin d'étudier le comportement des cyclistes par rapport aux infrastructures actuelles, et de formuler des recommandations d'aménagements mieux pensés pour les usagers.



La roue libre

Service de transport des marchandises en vélos-cargos à assistance électrique, grâce à des remorques équipées de caissons étanches et sécurisés pouvant transporter jusqu'à 400 livres. Le service est adapté au contexte nord-américain et hivernal, notamment grâce à un partenariat avec Communauto. Chaque vélo-cargo contribue à la réduction de plus de 3 tonnes de GES par année.



Momentum Consultants en transport

Entreprise de conseil en transport qui pense la mobilité au cœur des projets d'aménagement urbain. Offre intégrée de services combinant design, vision et analyse technique. Momentum a développé une étude de cas pour simulant une piétonnisation du centre-ville de Montréal pendant 24 heures en été, afin de comprendre les déplacements véhiculaires et de penser leur redistribution vers des modes de transport alternatifs.



Orange Traffic – Intersect

Intersect est une entreprise en démarrage (*spin-off*) issue de Orange Traffic, qui vise à offrir aux gestionnaires de flottes de véhicules, aux villes et aux particuliers de nouvelles façons de connecter leurs actifs. Avec son produit novateur, Intersect est devenue en 2018 la première entreprise canadienne et la troisième au monde à obtenir la certification internationalement reconnue OmniAir pour les véhicules connectés.



REKAB - Multimodal carpooling for enterprise

REKAB offre une application de covoiturage intégrant la multimodalité et s'adressant aux entreprises. Voisins et collègues de travail peuvent ainsi mieux déterminer leurs besoins communs de déplacement vers le boulot ou pour le retour à la maison et partager les coûts du trajet. L'algorithme unique de l'outil permet aussi de jumeler le covoiturage avec des déplacements à vélo ou en transport en commun.



Rinse

Rinse encourage la mobilité active en répertoriant les endroits accessibles aux cyclistes et aux coureurs pour se doucher et se changer à la suite d'un déplacement. L'application permet de réserver et de payer en ligne auprès d'un réseau de partenaires, incluant entre autres des centres d'entraînement et de yoga. Créée à Montréal, l'application est unique en son genre dans le monde.



Vélo-Transit

Grâce à son offre de services couvrant l'ensemble des aspects de l'utilisation d'un vélo électrique, Vélo-Transit souhaite s'imposer comme un joueur incontournable de la mobilité active au Québec. Depuis sa fondation, Vélo-Transit a réalisé de nombreux projets d'expérimentation et projets pilotes, entre autres pour intégrer le vélo électrique aux habitudes de transport des employés de grandes entreprises.



Xpedigo

Xpedigo propose une application mobile qui jumelle l'économie de partage à des algorithmes de tournées de petits véhicules permettant la cueillette et la livraison de colis en moins de 4 h dans les grands centres urbains. Son algorithme AIDA (*Artificial Intelligent Dispatch Algorithm*) optimise les routes afin de respecter les contraintes de temps, la taille des colis et des véhicules, tout en minimisant les distances parcourues.



Carte OPUS

BIXI

Grâce à une collaboration avec la STM, la carte OPUS devient une clé universelle pour la location d'un BIXI. L'utilisation de la carte OPUS génère une quantité considérable de données massives qui permettront de mieux comprendre le comportement des utilisateurs, à la fois pour BIXI et la STM. La carte OPUS devient ainsi l'une des clés de l'intermodalité.



exo duo

exo

Le service « exo duo : deux modes de transport, plus de fréquence » a permis l'ajout de six nouveaux départs hors pointe sur la ligne d'autobus 300, configurée sur le même axe que la ligne de train de Mont-Saint-Hilaire. Les utilisateurs profitent d'un service aux heures sur le corridor, malgré l'impossibilité d'ajouter de nouveaux départs de train.



Étude de faisabilité – Service d'autobus sur demande

Blaise Transit

Blaise Transit développe une plateforme basée sur l'intelligence artificielle qui permet aux sociétés de transport d'exploiter des services d'autobus sur demande. Blaise Transit a commencé à travailler avec la STL pour réaliser une étude de faisabilité. L'objectif de cette étude était d'utiliser les données de la STL pour démontrer les coûts-avantages d'un service sur demande à Laval.



Tarif Taxi 12-17

MRC de Memphrémagog

Service de taxi à prix réduit offert aux jeunes de 12 à 17 ans, de Magog, pour leurs déplacements à l'intérieur de la ville et à certains points d'intérêt à l'extérieur. Le service est offert en soirée les jours de semaine pendant l'année scolaire, et de 8h à 23h les fins de semaine, l'été et les jours fériés.



Registre du taxi

Bureau du taxi de Montréal

Plateforme interactive qui recueille en temps réel des données sur l'emplacement et la disponibilité de tous les taxis en service. Le registre permet de dresser un portrait global de l'offre et de la demande, et permettra à la clientèle de visualiser les véhicules qui sont le plus près d'elle, selon certains types de critères.



NANA

Navette Nature

La Navette Nature (NANA) donne la possibilité aux personnes sans moyens de locomotion d'accéder à des sites naturels et protégés du Québec par autobus scolaires. NANA a transporté depuis 2016 plus de 5 000 personnes vers les espaces naturels entourant Montréal. Le quart des transports coûte moins de 10\$, et reste donc accessible à divers types de clientèle.



Projet vitrine à l'Institut de cardiologie de Montréal

Netlift



Netlift a développé avec l'Institut de cardiologie de Montréal un programme de covoiturage et de micro-navettes pour accueillir plus d'employés par case de stationnement et offrir une solution porte-à-porte aux participants. Du stationnement sur rue avec vignettes pour les usagers du covoiturage a aussi été mis en place avec la collaboration de la Ville de Montréal.



Technologie de partage de taxis électriques

OpenFleet

OpenFleet développe des technologies pour le partage de véhicules. Sa solution, commercialisée au Canada, aux États-Unis et en France, a été utilisée dès 2015 par Téo Taxi pour le contrôle des permis, la distribution des véhicules, la gestion des temps de travail et la distribution des pourboires.



Projet NÉArque

Parc olympique

Premier projet pilote de navette autonome sur un site non balisé, offrant aux visiteurs et aux employés de Desjardins nouvellement installés à la Tour de Montréal une alternative de transport pour leurs déplacements sur le site. Les navettes électriques autonomes ont été exploitées malgré la pluie verglaçante, la neige, et des températures allant jusqu'à -11 °C, du jamais-vu au Canada.



Application REKAB

REKAB - Multimodal carpooling for enterprise

REKAB offre une application de covoiturage intégrant la multimodalité et s'adressant aux entreprises. Voisins et collègues de travail peuvent ainsi mieux déterminer leurs besoins communs de déplacement vers le boulot ou pour le retour à la maison et partager les coûts du trajet. L'algorithme unique de l'outil permet aussi de jumeler le covoiturage avec des déplacements à vélo ou en transports en commun.



RTL à la demande : un service de microtransit

Réseau de transport de Longueuil (RTL)



Le RTL à la demande est un projet pilote qui s'adresse aux citoyens d'un quartier excentré de Saint-Bruno-de-Montarville. Propulsé par une application de microtransit sur téléphone intelligent, il assure de courts déplacements en mode collectif (par taxi collectif) vers un point d'accès au transport collectif d'affluence (gare, stationnement incitatif ou pôle d'activité commerciale), au même prix qu'un déplacement régulier.



Projet ÉCHO – Programme de tarification sociale

Société de transport de l'Outaouais



La tarification sociale ÉCHO, une première au Québec, rend le transport en commun accessible aux personnes plus vulnérables financièrement. Les différents résultats (utilisation plus soutenue par les anciens usagers et augmentation des déplacements hors pointe et les fins de semaine) permettent de croire que le programme favorise l'intégration, contre l'isolement, et garde les gens actifs sur le marché du travail.



Corridor d'écomobilité

Société de transport du Saguenay

Le Corridor d'écomobilité relie les cinq principaux sites générateurs de déplacements de l'arrondissement de Chicoutimi. Le projet comprend : la construction de deux stations multimodales, de voies réservées aux autobus et d'un stationnement incitatif; l'implantation d'un carrefour giratoire, de trottoirs, de pistes cyclables, de traverses piétonnières et de 17 nouveaux abribus; ainsi que l'acquisition de vélos et de voitures électriques en libre-service.



LocoMotion

Solon Collectif

LocoMotion est un programme de partage multivéhicules entre voisins (voitures, remorques, vélos-cargos et vélos électriques). Il permet aux citoyens de transformer leur mobilité tout en créant des liens de solidarité dans leur voisinage. LocoMotion est local, solidaire, écologique, économique (car il permet de partager les frais de possession d'un équipement de mobilité) et favorise la mobilité active et partagée.



Comédie Express

TESLA RP

Afin de sensibiliser les décideurs au manque de voies réservées sur une portion de l'autoroute 15, la MRC de Thérèse-De Blainville sollicite l'appui de la firme de relations publiques TESLA RP pour mener la campagne Comédie Express, un festival d'humour à bord d'un autobus en heure de pointe, afin de souligner le ridicule de la situation sur un ton humoristique.



Transit+

Transit

Fonctionnalité unique dans le monde des applications de navigation, le planificateur de trajet multimodal Transit+ affiche des trajets combinant vélo-partage, trottinettes, vélo personnel, ou encore course à la demande au métro ou au train. Elle propose également l'intégration de certaines formes de paiement à même l'application.



Gestionnaire artériel – Prémption pour les autobus

Ville de Québec

La Ville de Québec a développé et déployé le Gestionnaire artériel, un système permettant la gestion centralisée des feux de circulation et incluant un système de prémption pour les autobus, avec feux prioritaires. La Ville est la première municipalité québécoise ayant opté pour un système de prémption centralisé et l'a déployé sur presque un tiers de ses feux de circulation.



TRIXI

BIXI

Le TRIXI est un vélo électrique doté d'une remorque d'une capacité de 12 vélos, afin de déplacer les vélos de station en station. Écologique, le TRIXI est conçu et fabriqué par une entreprise québécoise et conduit par des employés de BIXI. Cette innovation permet d'intégrer la mobilité active aux opérations de l'entreprise.



Vélorution Saint-Michel

Cyclo Nord-Sud



Vélorution Saint-Michel sensibilise et outille la population du quartier Saint-Michel à Montréal à l'utilisation quotidienne du vélo à travers plusieurs volets : ateliers mécaniques fixes et mobiles, et atelier communautaire de réparation; programme Cycliste averti (avec Vélo Québec) afin de former des jeunes d'âge scolaire aux bonnes pratiques cyclistes en ville; formation d'apprenti mécanicien; flottes de vélopartage et prêt de vélos, et plus encore.



Rinse

Rinse

Rinse encourage la mobilité active en répertoriant les endroits accessibles aux cyclistes et aux coureurs pour se doucher et se changer à la suite d'un déplacement. L'application permet de réserver et de payer en ligne auprès d'un réseau de partenaires, incluant entre autres des centres d'entraînement et de yoga. Créée à Montréal, l'application est unique en son genre dans le monde.



SmartHalo 2

SmartHalo



Nouvelle version de cet appareil offrant une expérience de vélo unique, grâce à ses diverses fonctionnalités : système de navigation conçu pour le vélo, système d'alarme, lumière automatique et suivi intelligent des efforts physiques.



Accès Vélo

Société de transport du Saguenay

Système de vélos en libre-service complémentaire à l'offre de transports en commun dans l'arrondissement de Chicoutimi. La carte d'abonnement permet tant la location de vélos que l'utilisation du transport en autobus. Actuellement, la flotte de vélos compte 19 vélos à assistance électrique répartis dans quatre stations qui se retrouvent dans des points stratégiques de la ville.



Flottes de vélos électriques pour entreprises

Vélo-Transit

Vélo-Transit propose aux employeurs un service de location ou d'achat, de gestion et d'entretien de flottes de vélos à assistance électrique, mais aussi d'accompagnement et de formation. Douze entreprises regroupant 30 000 employés ont participé au projet pilote; 800 vélos ont été prêtés et plus de 112 000 km ont été parcourus (trajet moyen de 14 kilomètres en 30 minutes).



Refonte du guide pour la conception de feux pour piétons à décompte numérique

Ville de Montréal

Ce nouveau guide prône un changement de pratique et vise à créer un environnement plus convivial et sécuritaire lors de la traversée de la rue, mettant le piéton au cœur de sa conception. Il souhaite encourager la marche comme mode de transport, compatible avec une meilleure santé humaine et plus économe en matière de consommation d'espace.

Services aux entreprises

Ministère de l'Économie et de l'Innovation

DÉCOUVREZ
les programmes
et services offerts
à votre industrie!

f t in
1 866 463-6642
economie.gouv.qc.ca

Votre gouvernement

Québec



Eos – Vision autonome

Algolux

Eos est un réseau de neurones pouvant être ajouté à n'importe quel système de vision numérique. Il améliore la précision de perception de 30 % à 60 % comparativement aux autres produits sur le marché. Cela aide les véhicules autonomes à mieux s'adapter à diverses conditions et situations plus difficiles (faible luminosité, mauvaise météo, brouillard, neige, etc.).



AMIS BIXI

BIXI

Par l'entremise d'une application pour téléphone intelligent, le programme de récompenses AMIS BIXI permet le balancement de l'inventaire de vélos de manière écologique en récompensant les utilisateurs qui transportent des vélos d'une station à l'autre, selon les besoins du moment. La quantité de points offerts varie en fonction du degré d'urgence à remplir ou à désemplir une station.



Registre du taxi

Bureau du taxi de Montréal



Plateforme interactive qui recueille en temps réel des données sur l'emplacement et la disponibilité de tous les taxis en service. Le registre permet de dresser un portrait global de l'offre et de la demande, et permettra à la clientèle de visualiser les véhicules qui sont le plus près d'elle, selon certains types de critères.



Smart Sustainable Mobility via Machine Vision

C2RO Cloud Robotics

Solution d'analyse d'images vidéos anonymisées en temps réel, destinée notamment aux services de transports collectifs, afin d'améliorer leurs opérations. Cette solution ouvre des opportunités d'améliorations opérationnelles importantes.



ChargeHub Central

ChargeHub

ChargeHub regroupe au sein d'une même application plus de 5 000 bornes de recharge publiques partout au Canada. Cet outil permet de visualiser les données d'utilisation de l'ensemble des bornes dans un secteur donné. Elle permet aux opérateurs et aux propriétaires de station de recharge de gérer l'ensemble des bornes à leur disposition, peu importe leur provenance, au sein d'une seule et même interface.



Plateforme d'intégration, de traitement et de diffusion de données massives en temps réel

Civilia

Civilia développe une plateforme d'intégration, de traitement et de diffusion de données massives en temps réel. Cette plateforme est composée de différents modules offrant des solutions variées pour les transporteurs collectifs, comme recueillir la position des autobus et les horaires planifiés, générer des prévisions d'heures de passage, etc. La solution est présentement utilisée à Sherbrooke, à Trois-Rivières et à Saguenay.



Images des caméras de circulation comme historique du réseau routier de la Ville de Montréal

CRIM

Algorithme qui déduit les conditions de circulation historiques à partir de l'analyse d'images capturées par les caméras de circulation de la Ville de Montréal. Cette méthode économe permet d'extraire de nouvelles données et de comprendre la circulation pour mieux anticiper son évolution.



Stationnement de surface, Burlington, Ontario

Electromega

La solution mise en place par Electromega fournit, en temps réel, le compte des espaces de stationnement libres ou occupés grâce à des caméras intelligentes. Durable, elle est proposée en mode solaire ou électrique. Elle peut s'adapter à une infrastructure existante sans avoir à modifier le paysage et le mobilier urbain, et sans ajout d'aucune infrastructure TI. La solution dispose de tableaux de bord facilitant la gestion des stationnements.



Cartographie HD

Jakarta

Jakarta cartographie en haute définition, en utilisant des caméras 4K et des lidars haute précision. En combinant ces deux sources (plus de 2 millions de mesures lidars à la seconde et des images couvrant 360 degrés), Jakarta est en mesure de créer une représentation virtuelle de l'ensemble des infrastructures d'une ville. Il est possible d'utiliser ces cartographies en les intégrant au sein de cartes des véhicules autonomes.



Projet Traffic

Momentum Technologies

Preuve de concept visant à regrouper les données ouvertes ayant un impact sur le trafic de la ville de Québec (météo, congestion, horaires de classes, jours fériés, etc.) afin de faire des prédictions de l'état de la circulation 24h à l'avance sur le réseau routier. Les modèles prédictifs ainsi développés peuvent être utilisés autant par des entreprises que des municipalités qui s'intéressent à mieux comprendre le trafic.



Technologie de partage de taxis électriques

OpenFleet

OpenFleet développe des technologies pour le partage de véhicules. Sa solution, commercialisée au Canada, aux États-Unis et en France a été utilisée dès 2015 par Téo Taxi pour le contrôle des permis, la distribution des véhicules, la gestion des temps de travail et la distribution des pourboires.



SmartPixel.tv

Smartpixel

SmartPixel.tv a développé une technologie d'affichage de modélisations 3D avec animation pouvant combiner de nombreux écrans tactiles. Cette solution permet de représenter un environnement urbain dans toute sa complexité visuelle et architecturale, pour notamment illustrer une problématique de mobilité passée, présente et/ou anticipée. Le système peut même être alimenté par des données en temps réel pour illustrer le dynamisme de la mobilité.



Feux prioritaires intelligents pour les autobus

Société de transport de Laval (STL)

La STL a équipé tous ses véhicules ainsi que 232 feux de circulation d'un système intelligent de communication, ce qui représente 90 % des feux sur le réseau de la STL. Contrairement aux systèmes habituels, celui de la STL ne demande la priorité qu'en cas de retard, et considère le nombre de passagers à bord dans l'algorithme.



Système d'information aux voyageurs sur la disponibilité d'espaces de stationnement

Ville de Candiac

Ce projet pilote, développé conjointement par la Ville de Candiac et exo, informe en temps réel les voyageurs sur la disponibilité des 389 espaces de stationnement à l'intérieur du stationnement incitatif Montcalm-Candiac.



Transport Hub Electric Simulator (THES)

Systra

À l'attention des opérateurs de flottes de véhicules, cet outil facilite la gestion des contraintes physiques et logistiques d'un garage (par exemple, le nombre et la configuration des places de stationnement) et y intègre maintenant la complexité liée à la recharge électrique. Offre la possibilité de modéliser, de simuler et d'optimiser en fonction des réalités d'affaires de l'opérateur.



Modèle de prévisions en temps réel pour les transports collectifs

Transit



Système de prévisions unique et en temps réel pour les transports collectifs, basé sur les technologies du *machine learning*, qui a permis d'améliorer de 15 % la précision des prévisions iBUS de la STM. Le système utilise les données fournies par la STM, mais également les données historiques anonymisées fournies par les utilisateurs de Transit grâce à l'outil de géolocalisation GO.



Dépôt sans intervenant

BIXI

Le dépôt sans intervenant (DSI) est un système léger, un « bras québécois » avec un casier et rattaché à une station, qui permet d'augmenter de façon importante sa capacité d'accueil. Fabriqué au Québec, chaque DSI peut contenir de 20 à 30 vélos de plus qu'une station standard et remplace 15 heures de déplacement en camion.



Des rues inspirantes : un inventaire pour passer à l'action

Centre d'écologie urbaine de Montréal

L'inventaire des rues inspirantes est un document de référence qui permet au grand public, aux professionnels et aux municipalités d'avoir accès à de la documentation concernant plusieurs études de cas réalisées au Québec. Il regroupe des informations portant sur le contexte d'implantation, les coûts de réalisation, la démarche mobilisée, le concept d'aménagement et les étapes de réalisation de rues conviviales.



MIPIM

Smartpixel

Cartes 3D ultraréalistes avec animation présentées sur de multiples écrans tactiles afin de représenter un environnement urbain dans toute sa complexité visuelle et architecturale. Cette technologie a été utilisée lors du MIPIM, en Europe, pour mettre en valeur la Ville de Montréal et ses différents projets immobiliers d'importance.



Corridor d'écomobilité

Société de transport du Saguenay



Le Corridor d'écomobilité relie les cinq principaux sites générateurs de déplacements de l'arrondissement de Chicoutimi. Le projet comprend : la construction de deux stations multimodales, de voies réservées aux autobus et d'un stationnement incitatif; l'implantation d'un carrefour giratoire, de trottoirs, de pistes cyclables, de traverses piétonnières et de 17 nouveaux abribus; ainsi que l'acquisition de vélos et de voitures électriques en libre-service.



Camions de livraison zéro émission

Jour de la Terre (Fonds Éco IGA)

Conversion à l'électricité de quatre camions légers de livraison à domicile réfrigérés. Pour la toute première fois au Canada, la livraison à domicile de denrées alimentaires en camion zéro émission est rendue possible. Offerts par tirage au sort auprès des marchands IGA, les quatre camions roulent désormais à Montréal, à Sherbrooke, à Rouyn-Noranda et à La Baie.



Lion8

La Compagnie Électrique Lion



Le Lion8 est le tout premier camion à utilisation urbaine 100 % électrique entièrement fabriqué au Québec, et le tout premier du genre en Amérique du Nord. Il offre une autonomie pouvant aller jusqu'à 400 kilomètres. L'utilisation d'un seul Lion8 sauve 100 tonnes de GES par année, et représente l'élimination de près de 22 voitures sur les routes.



La roue libre

La roue libre



Service de transport des marchandises en vélos-cargos à assistance électrique, grâce à des remorques équipées de caissons étanches et sécurisés pouvant transporter jusqu'à 400 livres. Le service est adapté au contexte nord-américain et hivernal, notamment grâce à un partenariat avec Communauto. Chaque vélo-cargo contribue à la réduction de plus de 3 tonnes de GES par année.



Livraison Vélo Montréal

Livraison Vélo Montréal (LVM)



Solution de livraison fiable, écologique et humaine grâce à une flotte adaptée de vélos. Les équipes de LVM accompagnent des artisans, des designers et des entrepreneurs locaux dans leur croissance. LVM est l'une des rares entreprises de livraison à vélo à salarier ses livreurs à l'heure et à leur fournir le matériel nécessaire pour qu'ils effectuent leur travail de manière sécuritaire.



MESH

Locketgo

Projet pilote de déploiement de casiers électroniques adaptés à la livraison de colis sur le dernier kilomètre en zone urbaine. Permet aussi le retour à l'expéditeur et le transfert de marchandises suivant une transaction entre particuliers (exemple : Kijiji, Marketplace).



Xpedigo, la livraison réinventée

Xpedigo

Xpedigo propose une application mobile qui jumelle l'économie de partage à des algorithmes de tournées de petits véhicules permettant la cueillette et la livraison de colis en moins de 4 h dans les grands centres urbains. Son algorithme AIDA (*Artificial Intelligent Dispatch Algorithm*) optimise les routes afin de respecter les contraintes de temps, la taille des colis et des véhicules, tout en minimisant les distances parcourues.



Démarche participative sur l'avenir du mégacentre du Plateau à Gatineau

Arpent

Firme d'urbanisme à but non lucratif offrant une gamme diversifiée de services en aménagement du territoire. L'Arpent a mené une démarche de participation publique afin d'amorcer la réflexion sur l'avenir du mégacentre du Plateau (*Smart Centers*) à Gatineau. Les questions de sécurité des déplacements non motorisés, d'accessibilité générale du site et de promotion des transports actifs figuraient au cœur des préoccupations collectives.



Desire Lines Analysis Tool

Copenhagenize Design Co.

Entreprise sociale en service-conseil visant à positionner le vélo au cœur d'aménagements urbains à échelle humaine. Son outil *The Desire Lines Analysis Tool* a été utilisé à Montréal, aux intersections des rues Berri et Cherrier, ainsi que Saint-Urbain et Maisonneuve, afin d'étudier le comportement des cyclistes par rapport aux infrastructures actuelles, et de formuler des recommandations d'aménagements mieux pensés pour les usagers.



Réponse non consciente aux véhicules autonomes

Cube^{HX}

Cube^{HX} dispose d'une technologie capable de mesurer l'excitabilité et le niveau cognitif de personnes en différentes circonstances (par exemple : lors d'une interaction avec un site Web). L'entreprise a fait évoluer sa solution pour être utilisée au sein d'un véhicule autonome. Cette innovation rend maintenant possible la capture de données jusqu'alors impossible à obtenir.



Taxibus Mercier : service local et gratuit

exo

Taxi collectif local et gratuit à Mercier répondant aux besoins de mobilité croissants de la population. Auparavant, un seul service de transport collectif à vocation régionale desservait le territoire et ne permettait pas de répondre aux besoins des déplacements locaux des résidents (hôpitaux, CLSC, commerces, etc.). Cette ligne de taxibus fonctionne 7 jours par semaine, de 6 h à 22 h.



LionC

La Compagnie Électrique Lion

Le LionC est un autobus scolaire 100 % électrique et zéro émission, et la seule option de ce genre dans le créneau du transport scolaire. Un seul LionC sur les routes permet d'éliminer 23 tonnes de GES, soit l'équivalent de 5 voitures sur les routes.



Station de bornes de recharge pour voitures électriques – Hydro-Québec

Morelli

Conception de bornes de recharge pour véhicules électriques à partir d'une démarche centrée autour de l'utilisateur. Ces bornes à l'utilisation intuitive favorisent l'accès à un mode de transport plus propre et responsable sur tout le territoire québécois.



NANA Navette Nature

La Navette Nature (NANA) donne la possibilité aux personnes sans moyens de locomotion d'accéder à des sites naturels et protégés du Québec par autobus scolaires. NANA a transporté depuis 2016 plus de 5000 personnes vers les espaces naturels entourant Montréal. Le quart des transports coûte moins de 10\$, et reste donc accessible à divers types de clientèle.



Ogustine Ogust

Expert du secteur des services à la personne (ménage, tutorat, aide aux aînés, garde d'enfants, jardinage...), Ogust a récemment développé une solution de place de marché de services (Ogustine) permettant aux consommateurs de commander et de payer en ligne ces services auprès de professionnels locaux, en toute simplicité. Ainsi, consommateurs et professionnels réduisent de manière importante leurs déplacements.



Mouvement #1000joursAH OnRoule.org



Organisme à but non lucratif (OBNL) dont la mission est de simplifier le quotidien des personnes à mobilité réduite. Le mouvement #1000joursAH (pour accessibilité humaine) a pour but de cartographier l'accessibilité de la totalité des lieux publics d'ici 2022, pour ensuite rendre l'information disponible aux citoyens. Le mouvement permet de mieux utiliser l'accessibilité humaine disponible aujourd'hui, tout en continuant à construire un demain plus accessible pour tous (accessibilité universelle).



Projet NÉArque Parc olympique

Premier projet pilote de navette autonome sur un site non balisé, offrant aux visiteurs et aux employés de Desjardins nouvellement installés à la Tour de Montréal une alternative de transport pour leurs déplacements sur le site. Les navettes électriques autonomes ont été exploitées malgré la pluie verglaçante, la neige, et des températures allant jusqu'à -11 °C, du jamais-vu au Canada.



Navette autonome pour la sécurité alimentaire Quartier de l'innovation (Qi)

Une étude d'avant-projet est en cours pour l'implantation, dès le printemps 2020, d'une navette autonome 100 % électrique, sociale et alimentaire dans le quartier de la Petite-Bourgogne. Deux chercheurs de l'UQAM accompagnent le Qi dans l'élaboration du parcours. Les résidents et les organisations communautaires sont consultés et informés du projet sur une base régulière afin de valider et de bonifier le parcours.



PPassage : audit de potentiel piétonnier actif et sécuritaire Société Logique



Société Logique est un OBNL qui contribue à promouvoir, à créer et à développer de nouvelles pratiques d'aménagement inclusif et responsable, partout au Québec. L'audit PPassage documente la performance piétonnière des quartiers en analysant dans quelle mesure les aménagements urbains sont fonctionnels, confortables et sécuritaires pour tous les piétons. Les données recueillies sont rendues disponibles gratuitement.



LocoMotion

Solon Collectif



LocoMotion est un programme de partage multivéhicules entre voisins (voitures, remorques, vélos-cargos et vélos électriques). Il permet aux citoyens de transformer leur mobilité tout en créant des liens de solidarité dans leur voisinage. LocoMotion est local, solidaire, écologique, économique (car il permet de partager les frais de possession d'un équipement de mobilité) et favorise la mobilité active et partagée.



Programme de récompenses Transit

Transit

Le programme de récompenses Transit a été lancé en version pilote à l'été 2019. Les utilisateurs ont la possibilité d'accumuler des points Transit en activant l'outil de production participative GO lorsqu'ils prennent le bus, louent un BIXI ou effectuent un trajet en Communauto, et pourront échanger ses points contre des récompenses (trajet BIXI gratuit ou une heure de Communauto gratuite).



UN FONDS CAPITAL

Le Fonds de solidarité FTQ a investi 10 milliards de dollars dans le développement de milliers d'entreprises québécoises depuis 35 ans.

Il offre du financement sur mesure et accompagne les entreprises dans une perspective de croissance à long terme.

Notre équipe est présente pour vous.

fondsftq.com

 **FONDS**
de solidarité FTQ

Présentation du jury



Nathalie Dion

Présidente de l'Ordre des architectes du Québec

Nathalie Dion siège au conseil d'administration de l'Ordre des architectes du Québec depuis 2005. Son rôle de présidente de l'Ordre, qu'elle assume avec diligence depuis 2013, lui a permis de développer une sensibilité particulière à l'importance sociale et culturelle de l'architecture et du rôle que peut jouer l'architecte au Québec. Dans le cadre de ses fonctions à l'Ordre des architectes, Mme Dion a exercé un leadership important auprès de la communauté architecte et politique ayant mené au lancement des travaux de la première Stratégie québécoise de l'architecture en avril dernier.



Patrick Gagné

Président-directeur général,
OSMO

À la croisée des technologies numériques et des affaires, Patrick est un passionné de l'innovation. Il cumule une expérience qui passe du développement de *startups* à la grande entreprise, où il a mis à contribution ses compétences en stratégie d'affaires et en marketing. Il est passionné par la mobilité urbaine depuis sa contribution au développement de P\$ Service Mobile, l'application de paiement de Stationnement de Montréal. Il a contribué à la fondation de Téo Taxi et en a assumé la direction générale en 2017. Il assume maintenant le poste de PDG de la Fondation OSMO (Maison Notman) et est administrateur de Bonjour Startup MTL.



Sarah Houde

Présidente-directrice générale,
Propulsion Québec

Sarah Houde œuvre d'abord comme directrice des communications et des relations publiques auprès d'entreprises privées et d'organismes à but non lucratif. C'est ensuite à titre de directrice générale qu'elle prend les rênes de l'organisme pancanadien Fusion Jeunesse dont la taille doublera pendant les trois ans de son leadership. Puis, elle se joint à l'équipe de la société de placement privé XPND Capital à titre de vice-présidente des affaires publiques et gouvernementales; elle y pilote plusieurs dossiers en électrification des transports. Elle est présidente-directrice générale de Propulsion Québec depuis l'automne 2017.



Michel Leblanc

Président et chef de la direction,
Chambre de commerce du
Montréal métropolitain

À titre de président et chef de la direction de la Chambre de commerce du Montréal métropolitain, Michel Leblanc est le porte-parole officiel de l'organisation, dont il assume également les responsabilités de planification, de gestion et de coordination de même que le suivi de l'ensemble des opérations. Économiste de formation, il possède une compréhension fine des questions économiques ainsi que celle de la réalité des gens d'affaires et des défis auxquels ils doivent faire face. Il a auparavant occupé des postes de haute direction, notamment chez SECOR, Génome Québec, Montréal International et à l'Institut de recherches en politiques publiques. Il a également été économiste au ministère des Finances du Canada.



Catherine Morency

Professeure, Polytechnique
Montréal et titulaire
de la Chaire MOBILITÉ

Catherine Morency est ingénieure civile et professeure à Polytechnique Montréal. Elle est titulaire de la Chaire Mobilité, qui s'intéresse à la mise en œuvre de la durabilité en transport, ainsi que de la Chaire de recherche du Canada sur la Mobilité des personnes qui s'intéresse aux interactions entre les modes de transport.

Coup de cœur du jury



Prix Coup de cœur du jury

À la suite des projets soumis, le jury a voulu souligner de manière particulière des organisations qui ont suscité un coup de cœur chez elle.

Voici les lauréats.



Société de transport de Laval (STL)



MRC de Memphrémagog

Mot de la Société de transport de Montréal



Philippe Schnobb
Président du CA
Société de transport
de Montréal

La mobilité est au cœur du quotidien de plusieurs millions de personnes au Québec. La multiplication des acteurs de la mobilité et l'évolution des technologies sont de très bonnes nouvelles pour la clientèle. Celle-ci s'attend toutefois à une offre diversifiée et attrayante pour se déplacer plus facilement. Avec quelque 365,2 millions de déplacements effectués en 2018 dans son réseau de bus et du métro, la Société de transport de Montréal (STM) joue un rôle prépondérant en matière de mobilité. Elle reconnaît toutefois l'importance de favoriser les interactions entre les différents acteurs afin que Montréal se positionne à l'avant-garde de la mobilité durable et intégrée.

Les prix Jalon de la mobilité sont un catalyseur pour faire avancer la mobilité et rassembler les acteurs de cet écosystème en pleine évolution. La STM salue cette initiative et elle est fière de s'y associer, notamment en créant le prix Coup de pouce STM. Elle offrira au récipiendaire de ce prix un accompagnement de la part de membres de son équipe qui joindront leur expertise à celle d'un promoteur de solutions innovantes afin de l'aider à faire progresser son projet.

Les prix Jalon sont le premier rendez-vous de la créativité et de l'innovation en mobilité. Je souhaite la meilleure des chances à tous les candidats et je les invite à poursuivre leurs actions pour qu'ensemble nous puissions mettre en place une mobilité durable, intelligente et attrayante. Nous serons ainsi tous gagnants!



**LA STM,
C'EST AUSSI**
des spécialistes des TI.

Qui innove pour
rendre le transport
toujours plus intelligent.

Prix Coup de pouce



Chef de file en mobilité et en développement durable grâce à son réseau de bus et du métro, la STM s'associe aux prix Jalon de la mobilité en offrant de joindre son expertise à celle de promoteurs de solutions innovantes ayant un lien avec le transport collectif. Le récipiendaire du prix Coup de pouce STM profitera d'un accompagnement de la STM sous forme de conseils, jusqu'à concurrence de 400 heures* selon les besoins identifiés conjointement, lui permettant de faire progresser son produit ou son service et d'en favoriser le potentiel de commercialisation.

* heures réalisables entre octobre 2019 et le 31 décembre 2020



Momentum Technologies



Momentum Consultants en transport



Navette Nature



OnRoule.org



Orange Traffic – Intersect



Blaise Transit



C2RO Cloud Robotics



E-SMART



LeddarTech



Locketgo



REKAB – Multimodal carpooling for enterprise



Smartpixel



Solon Collectif



Transit



Vélo-Transit



L'équipe Jalon

Jean-François Tremblay

Président-directeur général

Sébastien Baudoin

Vice-président, opérations et services numériques

Diane Harrison

Directrice des opérations et ressources humaines

Randall Ascui

Directeur, financement et communautés d'intérêts

Karim Er-Rafia

Directeur, stratégie de la valorisation de la donnée

Mickael Brard

Conseiller en mobilité urbaine

Victor Char

Conseiller en mobilité urbaine

Loriane Chaudot

Conseillère en mobilité urbaine

Antoine Sambin

Conseiller en mobilité urbaine

Véronique Laurin

Chargée des communications et du marketing

Tomy Mestas

Analyste

Stéphanie Paré

Analyste

Carmen Trempe

Comptable

Conseil d'administration

Raymond Leduc

Président du conseil d'administration

Danielle Charest

Administratrice

Marie Côté

Administratrice

Richard Gold

Administrateur

Lucie Lazar

Administratrice

Pierre Thibault

Administrateur

Martin Trépanier

Administrateur

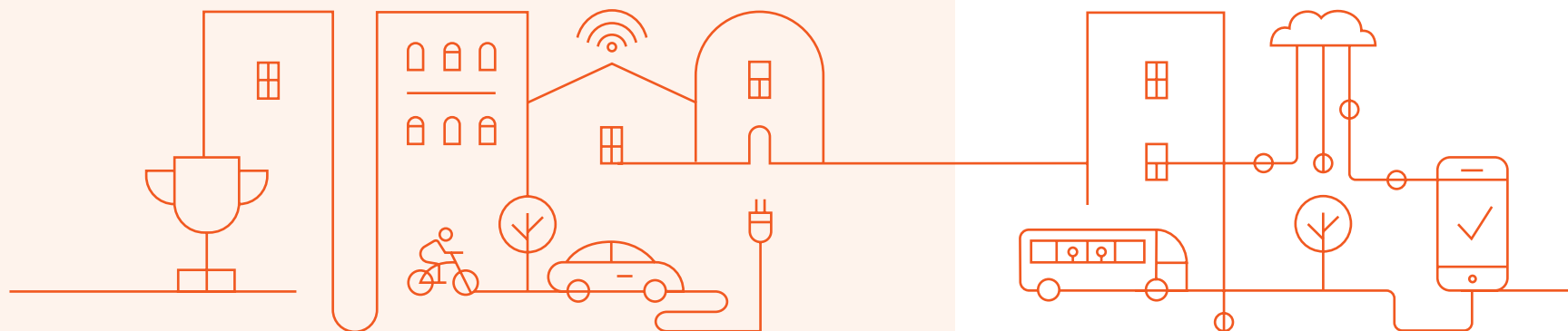
Laure Waridel

Administratrice

Partenaires de la soirée

Montréal 

Québec 



Mot d'EY



Marc Brazeau

Associé et leader de la pratique
des Services consultatifs en
infrastructure pour le Québec, EY

C'est un grand honneur pour moi ainsi que pour EY d'être partenaire de la toute première édition des Prix Jalon de la mobilité. Dès sa présentation, il était évident pour nous que l'idée s'inscrivait dans notre vision du monde des affaires d'aujourd'hui; travailler ensemble pour un monde meilleur notre devise chez EY.

L'industrie automobile traditionnelle connaît une profonde période de remise en question. L'urbanisation, les attentes changeantes des consommateurs et les technologies numériques émergentes sont à l'origine d'une vague d'innovations disruptrices. Pour réussir dans ce nouveau monde de mobilité et de fabrication intelligente, les entreprises devront s'imposer des changements en profondeur à une vitesse sans précédent. Les nouveaux modèles commerciaux nécessiteront de nouvelles cultures et pratiques : les entreprises matures devront penser comme des entreprises en démarrage, puiser dans de nouveaux talents et impliquer le consommateur. Celles qui y parviendront auront accès à un monde de nouvelles occasions commerciales. C'est justement le rôle d'EY, d'aider les entreprises à se positionner pour demain, aujourd'hui.

Une mention toute spéciale pour tous les candidats en nomination, vous méritez pleinement cette notoriété auprès du milieu des affaires québécois. Il ne me reste qu'à souhaiter que cette reconnaissance signifie pour les acteurs de changement une validation de leurs efforts et une motivation supplémentaire pour faire du grand Montréal et du Québec un modèle de premier plan à l'échelle mondiale.



Nos données
pourront-elles demeurer
confidentielles le jour
où même les voitures
communiqueront
entre elles?

Découvrez comment notre grande compréhension de la technologie et de l'innovation, notre réseau de professionnels intersectoriels ainsi que nos divers outils et approches peuvent vous aider à vous préparer pour l'avenir dès aujourd'hui.

ey.com/ca/fr

Meilleure la question, meilleure la réponse.
Pour un monde meilleur.

Jalon

